

ANEXOS

Procesos STAR asociados a CAMPAÑAS DE MEDICIÓN

ANEXO I

CONSIDERACIONES GENERALES

1. DEFINICIONES

Empresa Distribuidora o Distribuidora: Empresa(s) distribuidora(s) concesionaria(s) del servicio público de distribución o todo aquel que preste el servicio de distribución, ya sea en calidad de propietario, arrendatario, usufructuario o que opere, a cualquier título, instalaciones de distribución de energía eléctrica.

Cliente: Persona natural o jurídica que acredite dominio sobre un inmueble o instalaciones que reciben servicio eléctrico.

Adicionalmente, se considerarán clientes, sean estos regulados o libres, a aquellos que realizar retiros desde el Sistema de Distribución.

Punto de consumo: Punto a través del cual un inmueble o una instalación recibe el servicio eléctrico. Puede existir más de un punto de consumo en un mismo inmueble o instalación. Sin perjuicio de lo anterior, cada punto de consumo debe tener asociado un solo Cliente y un solo equipo de medida.

Baja Tensión en Distribución (BT): Tensiones iguales o inferiores a 1 kV. El voltaje nominal estándar en sistemas de tres o cuatro conductores y tres fases será de 220 Volts entre fase y neutro.

Media Tensión en Distribución (MT): Tensiones superiores a 1 kV e inferiores o iguales a 23 kV.

Año de la campaña: Año calendario, de enero a diciembre, en que se realizarán las mediciones detalladas por la Empresa de distribución en su respectivo Plan Anual de Campañas de Medición.

Puntos Titulares: Puntos de medición que se determinan para realizar las Campañas de Medición, siguiendo los criterios de selección y de cantidad total establecidos en la NTCS_SD.

Puntos Suplentes: Puntos de medición que se determinan para ser medidos en caso de que uno de los Puntos Titulares presente impedimentos para realizar las mediciones que corresponda.

2. GENERALIDADES

Los procesos STAR que se presentan en este documento y que están asociados a Campañas de Medición, son los siguientes:

- A. **Proceso STAR Plan Anual.** Proceso anual, donde la Empresa deberá enviar los datos principales asociados a su Plan Anual de Campañas de Medición. Este proceso tendrá una apertura anual, entre el 1 y 30 de junio de cada año. Las Empresas deberán remitir sus campañas el año anterior al que se efectuará dicha campaña. Por ejemplo, en junio de 2020 las Empresas deberán enviar su Plan Anual de Campañas de Medición del año 2021. El plan anual que mandarán debe abarcar un año calendario de enero a diciembre. Los detalles de cómo llenar las tablas asociadas a este proceso se indican en el ANEXO II.

Para efectos de lo anterior se debe considerar la cantidad de clientes, alimentadores y transformadores que se hayan declarado a SEC en el proceso STAR infraestructuras Dx de enero del año en que se enviará la información a través del proceso STAR Plan Anual. Por ejemplo, en junio de 2020 las Empresas deberán enviar su Plan Anual de Campañas de Medición del año 2021, considerando la cantidad de clientes, alimentadores y transformadores que la empresa haya declarado a SEC en el proceso STAR Infraestructura Dx de enero del 2020.

- B. **Proceso STAR Informe Mensual Medición.** Proceso mensual, donde la Empresa deberá enviar los datos principales asociados a los resultados mensuales obtenidos durante su Campaña de Medición y las mediciones obtenidos a través de los equipos de medida ubicados en la Cabecera de los alimentadores. Este proceso tendrá una apertura entre los días 01 y 20 de cada mes. En ese periodo las Empresas deberán enviar las mediciones obtenidas en el mes anterior al que se realiza el envío, según la calendarización que hayan establecido en su plan anual. Por ejemplo, en el periodo STAR 032020 del proceso **Informe Mensual Medición** la Empresa debe ingresar los datos e informes correspondientes a las mediciones que hicieron en el mes de febrero de 2020. Los detalles de cómo llenar las tablas asociadas a este proceso se indican en el ANEXO III.
- C. **Proceso STAR Plan Corrección.** Proceso mensual, donde las Empresas deberán enviar antecedentes en caso que en el proceso STAR **Informe Mensual Medición** reporten muestras

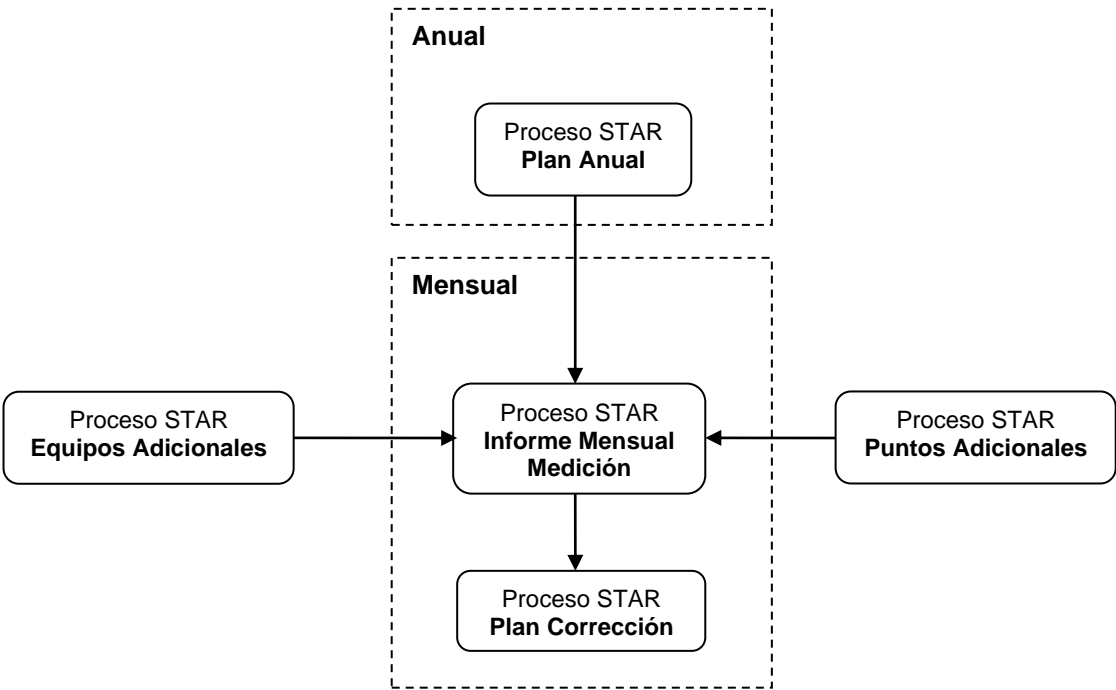
que tienen mediciones de variables fuera del estándar señalado en la NTCS_SD. Según corresponda, las Empresas deberán enviar alguno de los siguientes antecedentes:

- Plan de acción detallando las tareas a realizar para subsanar o normalizar los incumplimientos identificados en su campaña de medición;
- Antecedentes que permitan demostrar la imposibilidad técnica de cumplir con las exigencias de calidad de producto, junto con un plan de mitigación, en virtud de lo señalado en el artículo 3-15 de la NTCS_SD.

Este proceso tendrá una apertura entre los días 01 y 20 de cada mes, durante todos los meses del año. En ese periodo las Empresas deberán remitir los antecedentes asociados a las mediciones obtenidas en el mes anterior al que se realiza el envío. Por ejemplo, en el periodo STAR 032020 del proceso **Plan Corrección** la Empresa debe ingresar los antecedentes correspondientes a las mediciones que hicieron en el mes de febrero de 2020. Los detalles de cómo llenar las tablas asociadas a este proceso se indican en los puntos 6 a 8 del ANEXO III.

- D. Proceso STAR Puntos Adicionales. Proceso donde las Empresas deberán enviar los antecedentes asociados a los puntos de medición adicionales que la SEC les haya instruido añadir. Este proceso tendrá una apertura entre los días 01 y 20 de cada mes, durante todos los meses del año. Para más detalles, ver punto 9 del ANEXO III.
- E. Proceso STAR Equipos Adicionales. Proceso donde las Empresas deberán enviar los antecedentes asociados a los equipos de medición que la Empresa desee añadir adicionales a los aprobados por la SEC cuando presentaron su plan anual de campaña de medición. Este proceso tendrá una apertura entre los días 01 y 20 de cada mes, durante todos los meses del año. Para más detalles, ver punto 10 del ANEXO III.

PROCESOS STAR ASOCIADOS A CAMPAÑAS DE MEDICIÓN



ANEXO II

CONSIDERACIONES PARA EL LLENADO DE LAS TABLAS ASOCIADAS AL PLAN ANUAL DE CAMPAÑAS DE MEDICIÓN

1. ANTES DE QUE SE IMPLEMENTE LA CAMPAÑA.

El *Plan Anual de Campañas de Medición* se deberá enviar a través del proceso STAR **Plan Anual** todos los años, entre el 1 y 30 de junio del año anterior al que se efectuará la Campaña.

Para tales efectos, las Empresas deberán llenar las tablas indicadas en el punto 1 del ANEXO IV, cumpliendo con lo que la NTCS_SD exige en función de la Tensión de la Red donde se midió.

En todos los Planes Anuales se deberán incluir Puntos Suplentes, para ser utilizados como reemplazo de los Puntos Titulares, en caso de que alguno de estos presente impedimentos para realizar las mediciones respectivas. La cantidad de Puntos Suplentes corresponderán al 10% del total de Puntos Titulares - MT o BT, respectivamente - definidos por la Empresa de Distribución en su plan anual de campaña de medición. Para ello deberá colocar el número 2 en la columna TITULARIDAD_ID de la tabla ANUAL_CARACTERISTICAS_MUESTRA.

Una vez que la Empresa haya enviado la información en las fechas señaladas, la SEC revisará los antecedentes y notificará a la Empresa dentro de un plazo de 60 días hábiles, si es que tiene observaciones.

2. CUANDO LA SEC COMUNIQUE A LA EMPRESA OBSERVACIONES AL PLAN ANUAL.

En caso de que la SEC comunique observaciones a la Empresa, esta tiene la opción de corregirlas o aclararlas.

En caso de que la Empresa atienda las observaciones y corrija el plan, deberá ingresar una solicitud de reapertura del proceso STAR **Plan Anual**, por oficina de partes de la SEC dirigida al jefe del Depto. Técnico de Sistemas Eléctricos. Una vez autorizado, deberá enviar todos los archivos con la información consolidada.

En caso de que la Empresa desee aclarar las observaciones, debe remitir por oficina de partes de la Superintendencia la respectiva aclaración y esperar que la SEC se pronuncie al respecto.

3. CUANDO LA EMPRESA DESEE HACER CORRECCIONES A SU PLAN.

En caso de que la Empresa desee hacer correcciones a su Plan, por iniciativa propia, deberá ingresar una solicitud de reapertura por oficina de partes de la SEC dirigida al Jefe del Depto. Técnico de Sistemas Eléctricos, indicando a cuál Plan Anual le realizarán modificaciones y justificando su petición. La SEC evaluará su solicitud y se pronunciará al respecto.

ANEXO III

CONSIDERACIONES PARA EL LLENADO DE LAS TABLAS DE LOS PROCESOS STAR INFORME MENSUAL DE MEDICIÓN, PLAN DE CORRECCIÓN, PUNTOS ADICIONALES Y EQUIPOS ADICIONALES

El informe de los resultados de las Campañas de Medición del Plan Anual en curso y de las mediciones en la cabecera de los alimentadores, se deberá informar a la SEC entre los días 01 y 20 de cada mes. En ese periodo las Empresas deberán enviar las mediciones obtenidas en el mes anterior al que se realiza el envío, según la calendarización que hayan establecido en su plan anual.

Para cumplir con lo anterior, las Empresas deberán remitir mensualmente a través del proceso STAR **Informe Mensual Medición**, como mínimo, lo señalado en el punto 1 de este ANEXO y según se presente alguna de las situaciones que se indican del punto 2 en adelante de este ANEXO, deberán llenar de manera adicional el resto de las tablas del ANEXO IV y cargar la información asociada a los procesos STAR **Plan Corrección**, **Puntos Adicionales** y **Equipos Adicionales**.

1. CARGA MENSUAL BASICA.

Mensualmente, las Empresas deben cargar en el proceso STAR **Informe Mensual Medición** los datos de las siguientes tablas, cumpliendo con lo que la NTCS_SD exige en función de la tensión de la red donde se midió y considerando lo que se indica a continuación:

1.1. Tablas **MESUAL_DATA MENSUAL_ANTECEDENTE, MENSUAL_BT_MT, MENSUAL_MEDINST_MUESTRA, MENSUAL_ARMONICAS_MUESTRA.**

- Si en la tabla **ANUAL_CARACTERISTICAS_MUESTRA** del proceso STAR **Plan Anual** o en la tabla **MUESTRA_ADICIONAL** del proceso STAR **Puntos Adicionales**, en la columna TIPO_FASES_ID se coloca el número 3, en el proceso STAR **Informe Mensual Medición** no se debe dejar vacía ninguna columna en donde se deban colocar datos de mediciones. Si en la columna TIPO_FASES_ID se coloca un número inferior a 3, solo se deben llenar los datos de medición asociada a las fases que señalan, de acuerdo con la siguiente lógica: si son 2 fases, se llenan los datos asociados a las fases 1 y 2; si es 1 fase, se llenan los datos asociados a la fase 1.
- Las fechas indicadas en las columnas FECHA_INST_EQ y FECHA_RETIRO_EQ, deben ser coherentes con el periodo de duración mínimo que exige la NTCS_SD para medir las diferentes variables de calidad de producto.
- En la columna ID_MUESTRA se debe colocar uno de los respectivos identificadores informados en el Plan Anual de Campañas de Medición en curso cargado en el proceso STAR **Plan Anual** o en el proceso STAR **Puntos Adicionales**. Si se informará un ID_MUESTRA del proceso STAR **Plan Anual**, se deberá colocar 1 en la columna ORIG_MUESTRA. Si se informará un ID_MUESTRA del proceso STAR **Puntos Adicionales**, se deberá colocar 2 en la columna ORIG_MUESTRA.
- En la columna ID_EQUIPO de la tabla **MENSUAL_ANTECEDENTE**, se debe colocar uno de los respectivos identificadores informados en el Plan Anual de Campañas de Medición en curso cargado en el proceso STAR **Plan Anual** o en el proceso STAR **Equipos Adicionales**. Si se informará un ID_EQUIPO del proceso STAR **Plan Anual**, se deberá colocar 1 en la columna APROB_EQUIPO. Si se informará un ID_EQUIPO del proceso STAR **Equipos Adicionales**, se deberá colocar 2 en la columna APROB_EQUIPO.
- Cuando la medición que se efectuó no tiene problemas, en la columna TIPO_SITUAC_MEDI_ID de la tabla **MENSUAL_ANTECEDENTE**, se debe colocar 1. Cuando la medición tiene marcaje o no se envió cuando sí debían hacerlo, ver punto respectivo más adelante en este ANEXO.
- En la tabla **MENSUAL_ARMONICAS_MUESTRA** se debe informar hasta los armónicos de orden 50.

1.2. Tablas **MENSUAL_CABECERA, MENSUAL_MEDINST_CABECERA, MENSUAL_ARMONICA_CABECERA.**

- Cuando la medición se efectuó sin problemas, en la columna TIPO_SITUAC_MEDI_ID, de la tabla **MENSUAL_CABECERA**, se debe colocar 1. Cuando la medición tiene marcaje o no se envió cuando sí debían hacerlo, ver punto respectivo más adelante.
- En la tabla **MENSUAL_ARMONICAS_CABECERA** se deben informar hasta los armónicos de orden 50.

2. CUANDO SE INFORMAN MEDICIONES CON MARCAJE

Cuando a una medición realizada se le haya hecho marcaje, de acuerdo a lo señalado en art. 6-5 de la NTCS_SD, al enviar las mediciones a través del proceso STAR **Informe Mensual Medición**, en las tablas de los puntos 1.1 y 1.2 de este ANEXO deberán colocar 2 en la columna **TIPO_SITUAC_MEDI_ID**.

3. CUANDO NO SE ENVÍEN LOS DATOS MEDICIONES QUE DEBÍAN REMITIRSE ESE MES.

Cuando no se haya enviado una medición que según el Plan Anual de Campañas de Medición si debían hacerlo, se deberá justificar esto en el proceso STAR **Informe Mensual Medición** junto al resto de las mediciones mensuales que carguen en ese periodo STAR, teniendo en consideración que en las tablas de los puntos 1.1 y 1.2 de este ANEXO se debe colocar 3 en la columna **TIPO_SITUAC_MEDI_ID** y se deben dejar vacías todas las columnas donde se debía llenar con los valores de las mediciones.

Asimismo, se debe cargar el archivo del punto 4, de la columna **DATA_MED** de la tabla **MENSUAL_DATA**, denominado **Explica_ddmmaaemp.pdf**. Posteriormente, deberá aplicar lo señalado en el punto 5 de este ANEXO para esta nueva medición

Cabe señalar que basta un solo archivo para escribir las justificaciones de las diferentes mediciones no realizadas.

En caso que la Empresa desee reemplazar la muestra BT o MT que no pudo medir, por una muestra suplente de las informadas en el Proceso STAR **Plan Anual**, deberá aplicar todo lo indicado en el primer párrafo de este subtema y deberá colocar “SI” en la columna **REEMPLAZADA** de la tabla **MENSUAL_ANTECEDENTE**. Para este caso no deberá cargar el archivo **Explica_ddmmaa_emp.pdf** señalado en el párrafo anterior. Para el llenado de los datos asociados a la muestra suplente ver el punto 4 de este ANEXO.

4. CUANDO SE OCUPEN MUESTRAS SUPLENTES.

En caso de que utilice una muestra suplente para reemplazar la medición de una determinada muestra invalida o que no se pudo medir por otra razón, las mediciones hechas a esa muestra se deben informar en el proceso STAR **Informe Mensual Medición** como si fuera una muestra titular junto al resto de las mediciones mensuales que carguen en ese periodo STAR, teniendo en cuenta que en la tabla **MENSUAL_ANTECEDENTE** se debe colocar el valor 1 en la columna **TIPO_MOTIVO_MEDICION_ID** y se debe indicar el id de la muestra que se está reemplazando en la columna **ID_REEMPLAZADA** de la tabla **MENSUAL_ANTECEDENTE**.

5. CUANDO SE INFORMEN MEDICIONES DE MUESTRAS QUE SE DEBIERON MEDIR EN MESES ANTERIORES.

Cuando la Empresa desee informar las mediciones de una muestra, en un mes diferente al establecido en su Plan Anual de Campañas de Medición, estas se deberán informar en el proceso STAR **Informe Mensual Medición** junto al resto de las mediciones mensuales que carguen en ese periodo STAR, teniendo en cuenta que en la tabla **MENSUAL_ANTECEDENTE** se debe colocar 3 en la columna **TIPO_MOTIVO_MED_ID**.

6. MUESTRAS CON VARIABLES FUERA DE ESTANDAR

En el caso que una muestra medida presente alguna variable fuera de estándar, se debe informar en el proceso STAR **Informe Mensual Medición** lo señalado en el punto 1 de este ANEXO. Además, se deberán llenar los datos que correspondan de la tabla **MENSUAL_INCUMPLE_NORMA**.

Adicionalmente, se deberá realizar lo que se indica a continuación, según sea el caso que aplique:

6.1. Cuando se desee justificar el incumplimiento normativo. En el proceso STAR **Informe Mensual Medición**, en la tabla **MENSUAL_INCUMPLE_NORMA** se deberá colocar 1 en la columna **JUSTIFICABLE** y en la columna **ID_MITIGA**, deberán indicar el identificador único del plan de mitigación que se ha creado y que se subirá a través del proceso STAR **Plan Corrección**. Este identificador deberán replicarlo en las diferentes tablas que se requieran y cada vez que desee hacer referencia al Plan de Mitigación en alguna comunicación con esta Superintendencia.

Además, en el mismo periodo STAR, en el proceso STAR **Plan Corrección** deberán cargar el archivo **Plan_ddmmaaemp.zip**, de la columna **PLAN_ACCION** de la tabla **MENSUAL_PRESENTA_PLAN_ACCION**

Dentro de los antecedentes acompañados en el archivo **Plan_ddmmaaemp.zip**, la Empresa debe remitir el archivo pdf denominado **Mitiga_idMitiga_ddmmaaemp**, donde se adjunte un plan de Mitigación para mejorar la calidad de producto, aunque no se lleguen a alcanzar los estándares de la norma técnica. Adicional a lo anterior, deberán llenar los datos que correspondan de la tabla **MENSUAL_PRESENTA_PLAN_ACCION**, teniendo presente que en la columna **ID_MUESTRA** se debe colocar uno de los respectivos identificadores informados en el Plan Anual de Campañas de Medición en curso cargado en el proceso STAR **Plan Anual** o en el proceso STAR **Puntos Adicionales**. Si se informa un **ID_MUESTRA** del proceso STAR **Plan Anual**, se deberá colocar 1 en la columna **ORIG_MUESTRA**. Si se informa un **ID_MUESTRA** del proceso STAR **Puntos Adicionales**, se deberá colocar 2 en la columna **ORIG_MUESTRA**. En esta etapa se debe dejar

vacía la tabla **MENSUAL_RESULTADO_PLAN_ACCION**. Cabe señalar que para este caso, en el archivo **Plan_ddmmaaemp.zip**, no se debe adjuntar el archivo denominado **PlanAccion_IdPlan_ddmmaaemp.pdf**.

Cabe señalar que un mismo Plan de Mitigación puede ser asociado a más de un **ID_MUESTRA**. Para ello solo se debe repetir el número de **ID_MITIGA**, para cada una de los **ID_MUESTRA** que registren en la tabla **MENSUAL_PRESENTA_PLAN_ACCION** del proceso STAR **Plan Corrección** y de la tabla **MENSUAL_INCUMPLE_NORMA** del proceso STAR **Informe Mensual Medición**.

Dichos antecedentes serán revisados por esta Superintendencia. En caso de que los considere válidos, la SEC establecerá un plan de trabajo que permita mitigar dicho incumplimiento, teniendo en cuenta las propuestas remitidas por la Empresa.

En caso de que la SEC no considere válidos los antecedentes, se instruirá a la Empresa a implementar un Plan de Acción para subsanar el incumplimiento respectivo hasta alcanzar los estándares de la norma técnica, cuya fecha de finalización no podrá ser superior a 120 días hábiles contados desde la fecha de la comunicación que la Empresa haga a la SEC. Para ello deberá solicitar una reapertura del proceso STAR **Plan Corrección** (ver punto 7 de este ANEXO), a fin de poder reemplazar el Plan de Mitigación enviado a la SEC por un Plan de Acción. Una vez aprobada la reapertura, deberá aplicar lo señalado en el punto 6.2 de este ANEXO.

6.2. Cuando se presente un plan de acción. En el proceso STAR **Informe Mensual Medición**, en la tabla **MENSUAL_INCUMPLE_NORMA** se deberá colocar 2 en la columna **JUSTIFICABLE**, se deberá dejar vacía la columna **ID_MITIGA** y en la columna **ID_PLAN** se deberá colocar el identificador único del Plan de Acción que se ha creado y que se subirá a través del proceso STAR **Plan Corrección**. Este identificador deberán replicarlo en las diferentes tablas que se requieran y cada vez que desee hacer referencia al Plan de Acción en alguna comunicación con esta Superintendencia.

Además, en el mismo periodo STAR, en el proceso STAR **Plan Corrección** deberán cargar el archivo **Plan_ddmmaaemp.zip**, de la columna **PLAN_ACCION** de la tabla **MENSUAL_PRESENTA_PLAN_ACCION**. En dicho archivo se debe cargar el pdf denominado **PlanAccion_IdPlan_ddmmaaemp**, con el plan de acción que seguirá la Empresa para llevar las variables al estándar que indica la Norma Técnica. Cabe señalar que para este caso, en el archivo **Plan_ddmmaaemp.zip**, no se debe adjuntar el archivo pdf denominado **Mitiga_idMitiga_ddmmaaemp**.

Adicional a lo anterior, deberán llenar los datos que correspondan de la tabla **MENSUAL_PRESENTA_PLAN_ACCION**, teniendo presente que:

- i. En caso de que sea la primera vez que se crea un plan para corregir el incumplimiento de una determinada muestra, se deberá colocar 1 en la columna **REINCIDENCIA** y se deberá dejar sin llenar la columna **ID_PLAN_ANT** de la tabla **MENSUAL_PRESENTA_PLAN_ACCION**. Cuando no sea la primera vez que se crea un plan para corregir el incumplimiento, ver punto 8.2 de este ANEXO.
- ii. En la columna **ID_MUESTRA** se debe colocar uno de los respectivos identificadores informados en el Plan Anual de Campañas de Medición en curso cargado en el proceso STAR **Plan Anual** o en el proceso STAR **Puntos Adicionales**. Si se informará un **ID_MUESTRA** del proceso STAR **Plan Anual**, se deberá colocar 1 en la columna **ORIG_MUESTRA**. Si se informará un **ID_MUESTRA** del proceso STAR **Puntos Adicionales**, se deberá colocar 2 en la columna **ORIG_MUESTRA**.

Cabe señalar que un mismo plan, puede ser ocupado para abarcar más de un **ID_MUESTRA**. Para ello solo se debe repetir el número de **ID_PLAN**, para cada una de los **ID_MUESTRA** que registren en la tabla **MENSUAL_PRESENTA_PLAN_ACCION** del proceso STAR **Plan Corrección** y de la tabla **MENSUAL_INCUMPLE_NORMA** del proceso STAR **Informe Mensual Medición**.

Se hace presente que la finalización de cada plan no podrá exceder de 120 días hábiles contados desde la fecha en que se informó a SEC, a través del proceso STAR **Campañas de Medición**, los resultados de la medición que estaría incumpliendo la normativa.

Si después de haber ingresado su plan, la Empresa aplica lo señalado en el artículo 3-14 de la **NTCS_SD** y determina que es el Usuario el que está incumpliendo las exigencias de la **NTCS_SD**, la Empresa podrá solicitar modificar o complementar el Plan de Acción ya cargado en el proceso STAR, pudiendo incluir en esta nueva versión la planificación que implementará el Usuario, previamente visado por la Empresa. Para realizar lo anterior, deberá seguir lo señalado en el punto 7 de este ANEXO.

Una vez cargado los planes de acción, la SEC procederá a revisar dichos planes. En caso de que la SEC comunique observaciones a la Empresa, esta tiene la opción de corregirlas o aclararlas.

En caso de que la Empresa desee aclarar las observaciones, debe remitir por Oficina de Partes de la SEC la respectiva aclaración y esperar que esta se pronuncie al respecto.

En caso de que la Empresa atienda las observaciones y corrija el Plan de Acción, deberá ingresar una solicitud de reapertura del proceso STAR **Plan Corrección**, por oficina de partes de la SEC dirigida al Jefe del Depto. Técnico de Sistemas Eléctricos. Una vez autorizado, deberá cargar todos los archivos con la información consolidada del periodo STAR observado.

7. CUANDO LA EMPRESA DESEE HACER CORRECCIONES A SU PLAN.

En caso de que la Empresa desee hacer correcciones a su Plan de Acción, por iniciativa propia, deberá ingresar una solicitud de reapertura del proceso STAR **Plan Corrección**, por Oficina de Partes de la SEC dirigida al Jefe del Depto. Técnico de Sistemas Eléctricos, indicando a cuál periodo STAR se le realizarán modificaciones y justificando su petición. La SEC evaluará su solicitud y se pronunciará al respecto.

8. CUANDO SE DESEE INFORMAR EL RESULTADO DEL PLAN DE ACCIÓN.

8.1. Caso en que se completó la planificación y se resolvió el incumplimiento. En el proceso STAR **Informe Mensual Medición** se deben cargar los resultados de las mediciones que confirmen que el Plan de Acción logró resolver el incumplimiento normativo, en el periodo STAR más cercano a la finalización de la realización de dichas mediciones. Para ello se deben cargar los datos como si fuera una medición más de las que se reportan mensualmente, pero teniendo en cuenta las siguientes consideraciones: Cuando se llene la tabla **MENSUAL_ANTECEDENTE**, se debe colocar el valor 2 en la columna **TIPO_MOTIVO_MED_ID**; el valor 1, en la columna **TIPO_SITUAC_MEDI_ID**.

En el mismo periodo STAR, en el proceso STAR **Plan Corrección**, se deben llenar la tabla **RESULTADO_PLAN_ACCION**, teniendo presente que:

- i. Se debe colocar el valor 1 en la columna **RESULTADO**; se debe dejar sin llenar las columnas **MOTIVO_SOLICITA_GESTION_SEC** y se debe llenar el resto de las columnas con los datos que se indican en las descripciones de estas.
- ii. En la columna **ID_MUESTRA** se debe colocar uno de los respectivos identificadores informados en el Plan Anual de Campañas de Medición en curso cargado en el proceso STAR **Plan Anual** o en el proceso STAR **Puntos Adicionales**. Si se informa un **ID_MUESTRA** del proceso STAR **Plan Anual**, se deberá colocar 1 en la columna **ORIG_MUESTRA**. Si se informará un **ID_MUESTRA** del proceso STAR **Puntos Adicionales**, se deberá colocar 2 en la columna **ORIG_MUESTRA**.

8.2. Caso en que se completó la planificación, pero no se resolvió el incumplimiento. En el proceso STAR **Informe Mensual Medición** se deben cargar, junto al resto de las mediciones de ese mes, los resultados de las mediciones de los puntos que el Plan de Acción intentó mejorar, en el periodo STAR más cercano a la finalización de la realización de dichas mediciones, realizando la carga como si fuera una medición con variables fuera de estándar, aplicando lo que señalan los puntos 1 y 2 de este ANEXO, pero teniendo en cuenta las siguientes consideraciones:

8.2.1. Consideraciones generales. En el proceso STAR **Informe Mensual Medición**, en las tablas señaladas en los puntos 1.1 y 1.2 de este ANEXO se debe colocar 1 en las columnas **TIPO_SITUAC_MEDI_ID**. En la tabla **MENSUAL_ANTECEDENTE** se debe colocar 2 en la columna **TIPO_MOTIVO_MED_ID**.

Cuando se aplique el punto 6.2 de este ANEXO, se debe tener en cuenta que, en el mismo periodo STAR, en el proceso STAR **Plan Corrección**, en la tabla **MENSUAL_PRESENTA_PLAN_ACCION**, se deberá colocar 2 en la columna **REINCIDENCIA**, se deberá crear un nuevo identificador para el nuevo plan que están presentando y colocarlo en la columna **ID_PLAN** y se deberá llenar la columna **ID_PLAN_ANT** con el identificador del plan anterior que no corrigió el incumplimiento normativo. Asimismo, deberán cargar el nuevo Plan de Acción siguiendo lo que dice el punto 6.2 de este ANEXO.

En el proceso STAR **Informe Mensual de Medición**, en la tabla **MENSUAL_INCUMPLE_NORMA** se deberá colocar el identificador del nuevo plan que están presentando en el proceso STAR **Plan Corrección**.

8.2.2. En caso de que el Plan implicaba que solo la Empresa hiciera mejoras para cumplir la normativa (artículo 3-13 de la NTCS_SD). Adicional a lo señalado en el punto 8.2.1 de este ANEXO, en el mismo periodo STAR, en el proceso STAR **Plan Corrección** se deben llenar la tabla **RESULTADO_PLAN_ACCION**, teniendo en consideración que se debe colocar el valor 2 en la columna **RESULTADO** y se debe dejar vacía la columna **MOTIVO_SOLICITA_GESTION_SEC**.

8.2.3. En caso de que la planificación contenía el plan elaborado por el cliente, de acuerdo a lo señalado en el artículo 3-14 de la NTCS_SD. Adicional a lo señalado en el punto 8.2.1 de este

ANEXO, en el mismo periodo STAR, en el proceso STAR **Plan Corrección** se debe llenar la tabla **RESULTADO_PLAN_ACCION**, teniendo en consideración que se debe colocar el valor 3 en la columna **RESULTADO**. En caso de que sea la primera vez que falló un Plan del Cliente, se debe dejar vacías la columna **MOTIVO_SOLICITA_GESTION_SEC**. En caso de que sea la segunda vez que falló un plan del Cliente, se debe colocar 2 en la columna **MOTIVO_SOLICITA_GESTION_SEC**.

8.3. Caso en que el cliente no remitió Plan de Acción de acuerdo a lo señalado en artículo 3-14 de la NTCS_SD. En el periodo STAR más cercano a la verificación de ese hecho, se debe llenar la tabla **RESULTADO_PLAN_ACCION** del proceso STAR Plan de Corrección. En dicha tabla se debe colocar 4 en la columna **RESULTADO**, se debe colocar 1 en la columna **MOTIVO_SOLICITA_GESTION_SEC** y debe dejar vacía la columna **FECH_FIN**.

9. CUANDO LA SEC INSTRUYA A LA EMPRESA AÑADIR PUNTOS DE MEDICIÓN A SU PLAN ANUAL.

En caso de que la SEC aplique lo señalado en el artículo 6-19 de la NTCS_SD, con posterioridad al periodo en que la SEC haya aprobado su Plan Anual de Campañas de Medición, esta Entidad Fiscalizadora oficiará a las respectivas Empresas indicando los puntos de medición o la zona desde donde se requiere que la Empresa saque una muestra para que se añadan a su Campaña de Medición.

Posteriormente, la Empresa deberá enviar lo solicitado en el proceso STAR **Puntos Adicionales** llenando los datos de la tabla **MUESTRA_ADICIONAL**, con el total puntos que la SEC le ha solicitado añadir a su Campaña de Medición.

Cuando corresponda informar las mediciones de estos puntos adicionales, la Empresa deberá hacerlo junto al resto de las mediciones que corresponda reportar en dicho mes, como una más de las mediciones, aplicando todo lo indicado en este ANEXO, teniendo presente que en el proceso STAR **Informe Mensual Medición** se debe colocar 2 en la columna **ORIG_MUESTRA** de las tablas asociados a los procesos STAR **Informe Mensual Medición** o **Plan Corrección**, según corresponda.

10. CUANDO LA EMPRESA DESEE INCLUIR EQUIPOS ADICIONALES A SU PLAN ANUAL

En caso de que la Empresa desee añadir equipos adicionales a su Plan Anual de Campaña de Medición, con posterioridad al periodo en que la SEC haya aprobado dicho plan, la Empresa deberá enviar la información a través del proceso STAR **Equipos Adicionales** a lo menos, con un mes de anticipación a la fecha en que la Empresa pretenda adicionar este equipo a su Campaña.

Una vez que la Empresa haya cargado la información, la SEC revisará los antecedentes. En caso de que la SEC comunique observaciones a la Empresa, esta tiene la opción de corregirlas o aclararlas.

En caso de que la Empresa atienda las observaciones y corrija el Plan, deberá ingresar una solicitud de reapertura del proceso STAR **Equipos Adicionales**, por oficina de partes de la SEC dirigida al jefe del Depto. Técnico de Sistemas Eléctricos. Una vez autorizado, deberá cargar todos los archivos con la información consolidada.

En caso de que la Empresa desee aclarar las observaciones, debe remitir por Oficina de Partes de la SEC la respectiva aclaración y esperar que esta se pronuncie al respecto.

11. CUANDO LA SEC COMUNIQUE A LA EMPRESA OBSERVACIONES A LO REPORTADO EN EL PROCESO STAR INFORME MENSUAL MEDICION O PLAN DE CORRECCIÓN.

En caso de que la SEC comunique observaciones a la Empresa, esta tiene la opción de corregirlas o aclararlas.

En caso de que la Empresa atienda las observaciones y corrija los antecedentes, deberá ingresar una solicitud de reapertura del proceso STAR **Informe Mensual Medición** y/o una solicitud de reapertura del proceso STAR **Plan Corrección**, por oficina de partes de la SEC dirigida al jefe del Depto. Técnico de Sistemas Eléctricos. Una vez autorizado, deberá cargar todos los archivos con la información consolidada.

En caso de que la Empresa desee aclarar las observaciones, debe remitir por Oficina de Partes de la SEC la respectiva aclaración y esperar que esta se pronuncie al respecto.

ANEXO IV

ESTRUCTURA DEL PROCESO DE INFORMACIÓN

A continuación, se indican los códigos para los nombres de archivos:

dd	: día del envío de la información.
mm	: número de mes del envío de la información.
aa	: año del envío de la información.
emp	: identificador de la Empresa que envía la información.
idMuestra	: Identificador único dado por la Empresa a la muestra que se midió.
AlimentadorId	: Identificador único de acuerdo a lo informado en el proceso Interrupciones 2018, del Alimentador perteneciente a la Concesionaria en la respectiva Región informada.
idPlan	: Identificador único dado por la Empresa un Plan de Acción que se implementará para corregir incumplimiento identificado en la muestra.
Idequipo	: Identificador único del equipo de medida dado por la Empresa.
añoCamp	: Año de la Campaña a la que corresponde la información.
idMitiga	: Identificador único, dado por la Empresa, del plan de mitigación del incumplimiento detectado.

1.- TABLAS PROCESO STAR PLAN ANUAL

ANUAL

Nombre	Descripción	Tipo Dato	OB	PK	FK
CONCESIONARIA_ID	Identificador único dado por SEC a la Empresa Concesionaria.	NUMERIC (3)	x	x	x
PERIODO_STAR	Identificador del periodo en el cual se entrega información a SEC a través del proceso STAR (mmaaaa).	VARCHAR (6)	x	x	
ANHO_CAMPANA	Año de la Campaña de Medición informada (aaaa).	NUMERIC (4)	x	x	

ANUAL _ METODOLOGIA

Nombre	Descripción	Tipo Dato	OB	PK	FK
CONCESIONARIA_ID	Identificador único dado por SEC a la Empresa Concesionaria.	NUMERIC (3)	x	x	x
PERIODO_STAR	Identificador del periodo en el cual se entrega información a SEC a través del proceso STAR (mmaaaa).	VARCHAR (6)	x	x	x
ANHO_CAMPANA	Año de la Campaña de Medición informada (aaaa).	NUMERIC (4)	x	x	x
METODO	Archivo pdf denominado Metodo_añoCamp_mmaaemp.pdf que contiene: -Descripción de la metodología implementada para seleccionar los puntos a medir en BT y MT. - Lista de Alimentadores que incumplieron estándar de Calidad de Suministro el año anterior, señalando los meses en que aquello ocurrió. - Datos de contacto del encargado de campaña.	VARBINARY (MAX)	x		

ANUAL_ REGION

Nombre	Descripción	Tipo Dato	OB	PK	FK
CONCESIONARIA_ID	Identificador único dado por SEC a la Empresa Concesionaria.	NUMERIC (3)	x	x	x
PERIODO_STAR	Identificador del periodo en el cual se entrega información a SEC a través del proceso STAR (mmaaaa).	VARCHAR (6)	x	x	x
ANHO_CAMPANA	Año de la Campaña de Medición informada (aaaa).	NUMERIC (4)	x	x	x
REGION_ID	Región donde se encuentran los Clientes de la Concesionaria. Usar "Código Único Territorial (CUT)" determinado por la SUBDERE.	NUMERIC	x	x	x
TOT_CR_REG	Total de Clientes Regulados en la Región respectiva.	NUMERIC	x		
TOT_CL_LIB	Total de Clientes Libres en la Región respectiva.	NUMERIC	x		

ANUAL_ ALIMENTADOR

Nombre	Descripción	Tipo Dato	OB	PK	FK
CONCESIONARIA_ID	Identificador único dado por SEC a la Empresa Concesionaria.	NUMERIC (3)	x	x	x
PERIODO_STAR	Identificador del periodo en el cual se entrega información a SEC a través del proceso STAR (mmaaaa).	VARCHAR (6)	x	x	x
ANHO_CAMPANA	Año de la Campaña de Medición informada (aaaa).	NUMERIC (4)	x	x	x
SE_PRIMARIA_ID	Identificador de la Subestación Primaria de Distribución a la que pertenece el Alimentador, de acuerdo a lo informado en el proceso de Infraestructura dx.	VARCHAR (50)	x	x	x
ALIMENTADOR_ID	Identificador único de acuerdo a lo informado en el proceso Interrupciones 2018, del alimentador perteneciente a la Concesionaria.	NUMERIC (10)	x	x	x
COMUNA_ID	Comuna que atraviesa alimentador. Corresponde al "Código Único Territorial (CUT)" determinado por la SUBDERE.	NUMERIC	x	x	x
TOT_CR_AL	Total Clientes Regulados, asociados al Alimentador en la Comuna respectiva.	NUMERIC	x		
TOT_CL_AL	Total Clientes Libres, asociados al Alimentador en la Comuna respectiva.	NUMERIC	x		

ANUAL_TRAFO

Nombre	Descripción	Tipo Dato	OB	PK	FK
CONCESIONARIA_ID	Identificador único dado por SEC a la Empresa Concesionaria.	NUMERIC (3)	x	x	x
PERIODO_STAR	Identificador del periodo en el cual se entrega información a SEC a través del proceso STAR (mmaaaa).	VARCHAR (6)	x	x	x
TRAFO_ID	Identificador de acuerdo a lo informado en el proceso de Infraestructura dx, del transformador de distribución que fue seleccionado para ser medido o que tiene asociado el punto de consumo seleccionado en la campaña.	NUMERIC (10)	x	x	x
ANHO_CAMPANA	Año de la Campaña de Medición informada (aaaa).	NUMERIC (4)	x	x	x
ALIMENTADOR_ID	Identificador único del Alimentador al cual pertenece el transformador, de acuerdo a lo informado en el proceso de Interrupciones 2018.	NUMERIC (10)	x		x
SE_PRIMARIA_ID	Identificador de la Subestación Primaria de Distribución a la que pertenece el Alimentador, de acuerdo a lo informado en el proceso de Infraestructura dx.	VARCHAR (50)	x		x
COMUNA_TRAFO_ID	Comuna donde se encuentran el transformador. Corresponde al "Código Único Territorial (CUT)" determinado por la Subsecretaría de Desarrollo Regional.	NUMERIC	x		x
CAPACIDAD_TRAFO	Capacidad Nominal del transformador en kVA.	NUMERIC (12,3)	x		

ANUAL_EQUIPOS

Nombre	Descripción	Tipo Dato	OB	PK	FK
CONCESIONARIA_ID	Identificador único dado por SEC a la Empresa Concesionaria.	NUMERIC (3)	x	x	x
PERIODO_STAR	Identificador del periodo en el cual se entrega información a SEC a través del proceso STAR (mmaaaa).	VARCHAR (6)	x	x	x
ANHO_CAMPANA	Año de la Campaña de Medición informada (aaaa).	NUMERIC (4)	x	x	x
ID_EQUIPO	Identificador único del equipo de medida, dado por la Empresa.	VARCHAR (50)	x	x	
MARCA_EQUIPO	Marca del equipo a utilizar en la medición.	VARCHAR (50)	x		
MODELO_EQUIPO	Modelo del equipo a utilizar en la medición.	VARCHAR (50)	x		
SERIE_EQUIPO_ID	Número de serie del medidor, asignado por el fabricante.	VARCHAR (50)	x		
CLASE_MEDICION	Clase de medición del equipo de medida.	VARCHAR (50)	x		
ANHO_FABRICACION	Año fabricación del equipo (aaaa).	NUMERIC	x		
FECHA_CALIBRACION	Mes y año del último certificado de calibración del equipo (mm/aaaa).	DATE	x		
CERTIFICADOS	Archivo Zip denominado Certificados_mmaaemp_emp que contiene los siguientes documentos: 1) Archivo pdf denominado IEC_añoCamp_mmaaemp_ldequipo.pdf con las copias de la certificación que acredite que los equipos de medición cumplen con la Norma IEC 61000-4 30:2015, efectuada por un tercero, junto con los documentos que acrediten la idoneidad de la entidad certificadora en cuestión. 2) Archivo pdf denominado Calibra_añoCamp_mmaaemp_ldequipo.pdf con los Certificados de calibración de los equipos.	VARBINARY (MAX)	x		

ANUAL_CARACTERISTICAS_MUESTRA

Nombre	Descripción	Tipo Dato	OB	PK	FK
CONCESIONARIA_ID	Identificador único dado por SEC a la Empresa Concesionaria.	NUMERIC (3)	x	x	x
PERIODO_STAR	Identificador del periodo en el cual se entrega información a SEC a través del proceso STAR (mmaaaa).	VARCHAR (6)	x	x	x
ANHO_CAMPANA	Año de la Campaña de Medición informada (aaaa).	NUMERIC (4)	x	x	x
TRAFO_ID	Identificador de acuerdo a lo informado en el proceso de Infraestructura dx, del transformador de distribución que fue seleccionado para ser medido o que tiene asociado el punto de consumo seleccionado en la campaña.	NUMERIC (10)	x		x
ID_MUESTRA	Identificador único dado por la Empresa. Corresponde al número de cliente utilizado en el proceso de facturación.	NUMERIC	x	x	
TITULARIDAD_ID	Uno de los Identificadores de la tabla TITULARIDAD.	NUMERIC	x		x
COMUNA_MUESTRA_ID	Comuna donde se encuentran ubicada la muestra. Corresponde al "Código Único Territorial (CUT)" determinado por la Subsecretaría de Desarrollo Regional.	NUMERIC	x		x
TIPO_TENSION_RED_ID	Uno de los Identificadores de la Tabla TIPO_TENSIÓN_RED.	NUMERIC	x		x
TIPO_FASE_ID	Uno de los Identificadores de la Tabla TIPO_FASES.	NUMERIC	x		x
TIPO_CLIENTE_ID	Uno de los Identificadores de la Tabla TIPO_CLIENTE.	NUMERIC	x		x
TIPO_TARIFA_BT_ID	Si es cliente BT, uno de los Identificadores de la Tabla TIPO_TARIFA_BT.	NUMERIC	x		x
TIPO_CONSUMO_ID	Uno de los Identificadores de la Tabla TIPO_CONSUMO.	NUMERIC	x		x
FECHA_INST_EQUIP	Fecha en que se instalará equipos para medir la muestra.	DATE	x		
FECHA_DESINST_EQUIP	Fecha en que se retirarán los equipos que se utilizó para medir la muestra.	DATE	x		
OTRO_CONSUMO	En el caso que el Tipo_consumo_id sea Otro (tipo 15), entonces la Empresa deberá especificar el tipo de instalación asociada al punto de consumo.	VARCHAR (50)	x		
DIRECCION_MUESTRA	Dirección donde se ubica la muestra (calle y número).	VARCHAR (200)	x		

2.- TABLAS PROCESO STAR INFORME MENSUAL MEDICIÓN

MENSUAL

Nombre	Descripción	Tipo Dato	OB	PK	FK
CONCESIONARIA_ID	Identificador único dado por SEC a la Empresa Concesionaria.	NUMERIC (3)	x	x	x
PERIODO_STAR	Identificador del periodo en el cual se entrega información a SEC a través del proceso STAR (mmaaaa).	VARCHAR (6)	x	x	
ANHO_CAMPANA	Año de la campaña al que corresponden las mediciones que se están informando (aaaa).	NUMERIC (4)	x	x	

MENSUAL _ DATA

Nombre	Descripción	Tipo Dato	OB	PK	FK
CONCESIONARIA_ID	Identificador único dado por SEC a la Empresa Concesionaria.	NUMERIC (3)	x	x	x
PERIODO_STAR	Identificador del periodo en el cual se entrega información a SEC a través del proceso STAR (mmaaaa).	VARCHAR (6)	x	x	x
ANHO_CAMPANA	Año de la Campaña de Medición informada (aaaa)	NUMERIC (4)	x	x	x
DATA_MED	<p>Archivo Zip denominado Mensual_ddmmaemp, que contiene los siguientes documentos:</p> <p>1) Archivo denominado DataMuestra_IdMuestra_ddmmaa_emp, con la data de los equipos que usaron para medir las muestras MT o BT, registrado durante 7 días. La extensión del archivo será el propio que genere el equipo de medición utilizado.</p> <p>2) Archivo denominado DataCab_AlimentadorId_ddmmaa_emp, con la data de los equipos que usaron para medir las cabeceras durante el mes que están informando. La extensión del archivo será el propio que genere el equipo de medición utilizado.</p> <p>3) Archivo pdf denominado ReportCab_ddmmaa_emp que contenga la siguiente información:</p> <ul style="list-style-type: none">- Periodo STAR en el cual se está entregando el informe;- Nombre de la Empresa Concesionaria y su ID.- Identificación del Alimentador (nombre y su ID). Por cada Alimentador informar lo siguiente:<ul style="list-style-type: none">a) Monitoreo de variaciones rápidas de tensión según la forma de registro señalado en el art. 3-3 de la NTCS_SDb) Monitoreo de frecuencia según la forma de registro señalado en el art. 3-4 de la NTCS_SDc) Perfil mensual de potencia activa, reactiva y aparente del alimentador.- Nombre y firma del representante de la Empresa <p>4) Cuando corresponda, adjuntar archivo pdf denominado Explica_ddmmaa_emp, que contenga la siguiente información:</p> <ul style="list-style-type: none">- Periodo STAR en el cual se está entregando el informe;- Nombre de la Empresa Concesionaria y su ID.- Tabla con los datos de identificación de los puntos cuyas mediciones no se realizaron, a pesar de que estaba programada en Plan Anual en curso. La tabla debe contener los siguientes datos:<ul style="list-style-type: none">a) Datos de identificación del punto: id_muestra (identificador único dado por la Empresa dado a la muestra, en su Plan Anual) o Alimentador (nombre y su ID);b) Justificación de la no entrega de datos o la no realización de la medición, a pesar de que estaba programada para ese mes.c) Para el caso de las muestras que se ha reprogramado su medición, fecha en que se instalará y fecha en que se retirará el equipo que se utilizará para medir la muestra.- Nombre y firma del representante de la Empresa.	VARBINARY (MAX)	x		

MENSUAL _ANTECEDENTE

Nombre	Descripción	Tipo Dato	OB	PK	FK
CONCESIONARIA_ID	Identificador único dado por SEC a la Empresa Concesionaria.	NUMERIC (3)	x	x	x
PERIODO_STAR	Identificador del periodo en el cual se entrega información a SEC a través del proceso STAR (mmaaaa).	VARCHAR (6)	x	x	x
ANHO_CAMPANA	Año de la campaña al que corresponden las mediciones que se informan (aaaa).	NUMERIC (4)	x	x	x
ID_MUESTRA	Identificador único dado por la Empresa en su Plan Anual.	NUMERIC	x	x	
ORIG_MUESTRA	Indicar 1 o 2, según el origen del ID_MUESTRA: 1 si es un ID asociado a una muestra informado a través del proceso STAR Plan Anual ; si es un ID asociado a una muestra informado a través del proceso STAR Puntos Adicionales .	NUMERIC	x	x	
TIPO_PUNTO_ID	Uno de los Identificadores de la Tabla TIPO_PUNTO.	NUMERIC	x	x	x
TIPO_MOTIVO_MED_ID	Uno de los Identificadores de la tabla MOTIVO_MED.	NUMERIC	x		x
TIPO_SITUAC_MEDI_ID	Uno de los identificadores de la Tabla SITUAC_MEDI.	NUMERIC	x		x
TIPO_ESTADO_SD_ID	Uno de los identificadores de la Tabla TIPO_ESTADO_SD.	NUMERIC	x		x
APROB_EQUIPO	Indicar 1 o 2, según cuando fue informado y aprobado el equipo utilizado para medir la muestra: 1 si fue aprobado en su Plan Anual original; 2 si fue añadido y aprobado con posterioridad a la aprobación de su Plan Anual original.	NUMERIC	x		
ID_EQUIPO	Identificador único del equipo de medida que se utilizó para realizar la medición de la muestra, dado por la Empresa en su Plan Anual.	NUMERIC	x		
FECHA_INST_EQ	Fecha en que se instaló equipo en punto de medición.	DATETIME			
FECHA_RETIRO_EQ	Fecha en que se retiró equipo del punto de medición.	DATETIME			
REEMPLAZADA	Indicar SI en caso de que la muestra se reemplace por una muestra suplente; indicar NO en caso de que la muestra no se reemplace por una muestra suplente.	VARCHAR (2)	x		
ID_REEMPLAZADA	Identificador único dado por la Empresa de la muestra que se está reemplazando.	NUMERIC			

MENSUAL_BT_MT

Nombre	Descripción	Tipo Dato	OB	PK	FK
CONCESIONARIA_ID	Identificador único dado por SEC a la Empresa Concesionaria.	NUMERIC (3)	x	x	x
PERIODO_STAR	Identificador del periodo en el cual se entrega información a SEC a través del proceso STAR (mmaaaa).	VARCHAR (6)	x	x	x
ANHO_CAMPANA	Año de la campaña al que corresponden las mediciones que se están informando (aaaa).	NUMERIC (4)	x	x	x
ORIG_MUESTRA	Indicar 1 o 2, según el origen del ID_MUESTRA: 1 si es un ID asociado a una muestra informado a través del proceso STAR Plan Anual ; si es un ID asociado a una muestra informado a través del proceso STAR Puntos Adicionales .	NUMERIC	x	x	x
ID_MUESTRA	Identificador único dado por la Empresa dado en su Plan Anual.	NUMERIC	x	x	x
TIPO_PUNTO_ID	Uno de los Identificadores de la Tabla TIPO_PUNTO.	NUMERIC	x	x	x
PFSEMANAL	Factor de Potencia medio semanal, misma fórmula que. Art. 3-11.	NUMERIC (12,3)	x		
P1_MAX	Demanda (Activa) máxima del periodo fase 1 (kVA).	NUMERIC (12,3)	x		
P2_MAX	Demanda (Activa) máxima del periodo fase 2 (kVA).	NUMERIC (12,3)			
P3_MAX	Demanda (Activa) máxima del periodo fase 3 (kVA).	NUMERIC (12,3)			
S1_MAX	Demanda (Aparente) máxima del periodo fase 1 (kVA).	NUMERIC (12,3)	x		
S2_MAX	Demanda (Aparente) máxima del periodo fase 2 (kVA).	NUMERIC (12,3)			
S3_MAX	Demanda (Aparente) máxima del periodo fase 3 (kVA).	NUMERIC (12,3)			
T_SS	Suma del tiempo de todas las interrupciones de suministro ocurridas en el periodo medido (en horas).	NUMERIC (12,3)	x		
N_INT	Cantidad total de interrupciones de suministro.	NUMERIC (12,3)	x		
IL1	Promedio de los máximos valores eficaces de corriente en la fase 1, registrado diariamente durante el periodo de evaluación (A).	NUMERIC (12,3)	x		
IL2	Promedio de los máximos valores eficaces de corriente en la fase 2, registrado diariamente durante el periodo de evaluación (A).	NUMERIC (12,3)			
IL3	Promedio de los máximos valores eficaces de corriente en la fase 3, registrado diariamente durante el periodo de evaluación (A).	NUMERIC (12,3)			
ISC1	Máxima corriente de cortocircuito fase 1 (A).	NUMERIC (12,3)	x		
ISC2	Máxima corriente de cortocircuito fase 2 (A).	NUMERIC (12,3)			
ISC3	Máxima corriente de cortocircuito fase 3 (A).	NUMERIC (12,3)			

MENSUAL_MEDINST_MUESTRA

Nombre	Descripción	Tipo Dato	OB	PK	FK
CONCESIONARIA_ID	Identificador único dado por SEC a la Empresa Concesionaria.	NUMERIC (3)	x	x	x
PERIODO_STAR	Identificador del periodo en el cual se entrega información a SEC a través del proceso STAR (mmaaaa).	VARCHAR (6)	x	x	x
ANHO_CAMPANA	Año de la campaña al que corresponden las mediciones que se informan (aaaa).	NUMERIC (4)	x	x	x
ORIG_MUESTRA	Indicar 1 o 2, según el origen del ID_MUESTRA: 1 si es un ID asociado a una muestra informado a través del proceso STAR Plan Anual ; si es un ID asociado a una muestra informado a través del proceso STAR Puntos Adicionales .	NUMERIC	x	x	x
ID_MUESTRA	Identificador único dado por la Empresa dado en su Plan Anual.	NUMERIC	x	x	x
TIPO_PUNTO_ID	Uno de los Identificadores de la Tabla TIPO_PUNTO.	NUMERIC	x	x	x
FECHA_HORA_MED	Fecha y hora de la medición (aaaa-mm-dd hh:mm:ss).	DATETIME	x		
REG_VK1	Regulación de Tensión fase 1 en el punto k, promediado cada 10 minutos, en [%].	NUMERIC (12,3)	x		
REG_VK2	Regulación de Tensión fase 2 en el punto k, promediado cada 10 minutos, en [%].	NUMERIC (12,3)			
REG_VK3	Regulación de Tensión fase 3 en el punto k, promediado cada 10 minutos, en [%].	NUMERIC (12,3)			
VUNB	Desequilibrio de Tensión, en [%]. Cada 10 minutos.	NUMERIC (12,3)	x		
PST1	Flicker corto plazo fase 1, en [%]. Cada 10 minutos.	NUMERIC (12,3)	x		
PST2	Flicker corto plazo fase 2, en [%]. Cada 10 minutos.	NUMERIC (12,3)			
PST3	Flicker corto plazo fase 3, en [%]. Cada 10 minutos.	NUMERIC (12,3)			
PLT1	Flicker largo plazo fase 1, en [%]. Cada 2 horas.	NUMERIC (12,3)	x		
PLT2	Flicker largo plazo fase 2, en [%]. Cada 2 horas.	NUMERIC (12,3)			
PLT3	Flicker largo plazo fase 3, en [%]. Cada 2 horas.	NUMERIC (12,3)			
THD_V1	Distorsión armónica total de tensión fase 1, en [%]. Cada 10 minutos.	NUMERIC (12,3)	x		
THD_V2	Distorsión armónica total de tensión fase 2, en [%]. Cada 10 minutos.	NUMERIC (12,3)			
THD_V3	Distorsión armónica total de tensión fase 3, en [%]. Cada 10 minutos.	NUMERIC (12,3)			
THD_I1	Distorsión armónica total de corriente fase 1, en [%]. Cada 10 minutos.	NUMERIC (12,3)			
THD_I2	Distorsión armónica total de corriente fase 2, en [%]. Cada 10 minutos.	NUMERIC (12,3)			
THD_I3	Distorsión armónica total de corriente fase 3, en [%]. Cada 10 minutos.	NUMERIC (12,3)			
TDD_I1	Distorsión de demanda total de corriente fase 1 [%]. Cada 10 minutos.	NUMERIC (12,3)			
TDD_I2	Distorsión de demanda total de corriente fase 2 [%]. Cada 10 minutos.	NUMERIC (12,3)			
TDD_I3	Distorsión de demanda total de corriente fase 3 [%]. Cada 10 minutos.	NUMERIC (12,3)			

MENSUAL_ARMONICAS_MUESTRA

Nombre	Descripción	Tipo Dato	OB	PK	FK
CONCESIONARIA_ID	Identificador único dado por SEC a la Empresa Concesionaria.	NUMERIC (3)	x	x	x
ANHO_CAMPANA	Año de la campaña al que corresponden las mediciones que se informan (aaaa).	NUMERIC (4)	x	x	x
PERIODO_STAR	Identificador del periodo en el cual se entrega información a SEC a través del proceso STAR (mmaaaa).	VARCHAR (6)	x	x	x
ORIG_MUESTRA	Indicar 1 o 2, según el origen del ID_MUESTRA: 1 si es un ID asociado a una muestra informado a través del proceso STAR Plan Anual; si es un ID asociado a una muestra informado a través del proceso STAR Puntos Adicionales.	NUMERIC	x	x	x
ID_MUESTRA	Identificador único dado por la Empresa dado en su Plan Anual.	NUMERIC	x	x	x
TIPO_PUNTO_ID	Uno de los Identificadores de la Tabla TIPO_PUNTO.	NUMERIC	x	x	x
FECHA_HORA_MED	Fecha y hora de la medición (aaaa-mm-dd hh:mm:ss).	DATETIME	x		
N_ARMO	Orden del armónico a informar (se deben informar hasta el 50).	NUMERIC	x	x	
VN_F1	Valor de tensión armónica, de orden n, de fase 1, promediado cada 10 minutos (kV).	NUMERIC (12,3)	x		
VN_F2	Valor de tensión armónica, de orden n, de fase 2, promediado cada 10 minutos (kV).	NUMERIC (12,3)			
VN_F3	Valor de tensión armónica, de orden n, de fase 3, promediado cada 10 minutos (kV).	NUMERIC (12,3)			
IN_F1	Valor de corriente armónica, de orden n, de fase 1, promediado cada 10 minutos (A).	NUMERIC (12,3)	x		
IN_F2	Valor de corriente armónica, de orden n, de fase 2, promediado cada 10 minutos (A).	NUMERIC (12,3)			
IN_F3	Valor de corriente armónica, de orden n, de fase 3, promediado cada 10 minutos (A).	NUMERIC (12,3)			

MENSUAL_CABECERA

Nombre	Descripción	Tipo Dato	OB	PK	FK
CONCESIONARIA_ID	Identificador único dado por SEC a la Empresa Concesionaria.	NUMERIC (3)	x	x	x
PERIODO_STAR	Identificador del periodo en el cual se entrega información a SEC a través del proceso STAR (mmaaaa).	VARCHAR (6)	x	x	x
ANHO_CAMPANA	Año de la campaña al que corresponden las mediciones que se informan (aaaa).	NUMERIC (4)	x	x	x
ALIMENTADOR_ID	Identificador único del alimentador de acuerdo a lo informado en el proceso de Interrupciones 2018.	NUMERIC (10)	x	x	x
SE_PRIMARIA_ID	Identificador de la subestación primaria de distribución a la que pertenece el alimentador, de acuerdo a lo informado en el proceso de Infraestructura dx.	VARCHAR (50)	x	x	x
TIPO_SITUAC_MEDI_ID	Uno de los identificadores de la Tabla SITUAC_MEDI.	NUMERIC	x		x
TIPO_ESTADO_SD_ID	Uno de los identificadores de la Tabla TIPO_ESTADO_SD.	NUMERIC	x		x
FP_MENSUAL_AL	Factor de Potencia medio mensual.	NUMERIC (12,3)	x		
P1_MAX	Demanda (Activa) máxima del periodo fase 1 (kVA).	NUMERIC (12,3)	x		
P2_MAX	Demanda (Activa) máxima del periodo fase 2 (kVA).	NUMERIC (12,3)	x		
P3_MAX	Demanda (Activa) máxima del periodo fase 3 (kVA).	NUMERIC (12,3)	x		
S1_MAX	Demanda (Aparente) máxima del periodo fase 1 (kVA).	NUMERIC (12,3)	x		
S2_MAX	Demanda (Aparente) máxima del periodo fase 2 (kVA).	NUMERIC (12,3)	x		
S3_MAX	Demanda (Aparente)máxima del periodo fase 3 (kVA).	NUMERIC (12,3)	x		
T_SS_AL	Tiempo total de interrupción de suministro (en horas).	NUMERIC (12,3)	x		
N_INT_AL	Cantidad total de interrupciones de suministro.	NUMERIC	x		
IL1	Promedio máximos valores efectivos de la componente fundamental de la corriente de carga/inyección de un usuario en la fase 1 (A).	NUMERIC (12,3)	x		
IL2	Promedio máximos valores efectivos de la componente fundamental de la corriente de carga/inyección de un usuario en la fase 2 (A).	NUMERIC (12,3)	x		
IL3	Promedio máximos valores efectivos de la componente fundamental de la corriente de carga/inyección de un usuario en la fase 3 (A).	NUMERIC (12,3)	x		
ISC1	Máxima corriente de cortocircuito fase 1 (A).	NUMERIC (12,3)	x		
ISC2	Máxima corriente de cortocircuito fase 2 (A).	NUMERIC (12,3)	x		
ISC3	Máxima corriente de cortocircuito fase 3 (A).	NUMERIC (12,3)	x		

MENSUAL_MEDINST_CABECERA

Nombre	Descripción	Tipo Dato	OB	PK	FK
CONCESIONARIA_ID	Identificador único dado por SEC a la Empresa Concesionaria.	NUMERIC (3)	x	x	x
ANHO_CAMPANA	Año de la campaña al que corresponden las mediciones que se informan (aaaa).	NUMERIC (4)	x	x	x
PERIODO_STAR	Identificador del periodo en el cual se entrega información a SEC a través del proceso STAR (mmaaaa).	VARCHAR (6)	x	x	x
ALIMENTADOR_ID	Identificador único del alimentador de acuerdo a lo informado en el proceso de Interrupciones 2018.	NUMERIC (10)	x	x	
SE_PRIMARIA_ID	Identificador de la subestación primaria de distribución a la que pertenece el alimentador, de acuerdo a lo informado en el proceso de Infraestructura dx.	VARCHAR (50)	x	x	
FECHA_HORA_MED	Fecha y hora de la medición (aaaa-mm-dd hh:mm:ss).	DATETIME	x		
REG_VK1_AL	Regulación de Tensión fase 1 en el punto k, promediado cada 10 minutos, en [%].	NUMERIC (12,3)	x		
REG_VK2_AL	Regulación de Tensión fase 2 en el punto k, promediado cada 10 minutos, en [%].	NUMERIC (12,3)	x		
REG_VK3_AL	Regulación de Tensión fase 3 en el punto k, promediado cada 10 minutos, en [%].	NUMERIC (12,3)	x		
VUNB_AL	Desequilibrio de Tensión, en [%]. Cada 10 minutos.	NUMERIC (12,3)	x		
PST1_AL	Flicker corto plazo fase 1, en [%]. Cada 10 minutos.	NUMERIC (12,3)	x		
PST2_AL	Flicker corto plazo fase 2, en [%]. Cada 10 minutos.	NUMERIC (12,3)	x		
PST3_AL	Flicker corto plazo fase 3, en [%]. Cada 10 minutos.	NUMERIC (12,3)	x		
PLT1_AL	Flicker largo plazo fase 1, en [%]. Cada 2 horas.	NUMERIC (12,3)	x		
PLT2_AL	Flicker largo plazo fase 2, en [%]. Cada 2 horas.	NUMERIC (12,3)	x		
PLT3_AL	Flicker largo plazo fase 3, en [%]. Cada 2 horas.	NUMERIC (12,3)	x		
THD_V1_AL	Distorsión armónica total de tensión fase 1, en [%]. Cada 10 minutos.	NUMERIC (12,3)	x		
THD_V2_AL	Distorsión armónica total de tensión fase 2, en [%]. Cada 10 minutos.	NUMERIC (12,3)	x		
THD_V3_AL	Distorsión armónica total de tensión fase 3, en [%]. Cada 10 minutos.	NUMERIC (12,3)	x		
TDD_I1_AL	Distorsión de demanda total de corriente fase 1 [%]. Cada 10 minutos.	NUMERIC (12,3)	x		
TDD_I2_AL	Distorsión de demanda total de corriente fase 2 [%]. Cada 10 minutos.	NUMERIC (12,3)	x		
TDD_I3_AL	Distorsión de demanda total de corriente fase 3 [%]. Cada 10 minutos.	NUMERIC (12,3)	x		

MENSUAL_ARMONICAS_CABECERA

Nombre	Descripción	Tipo Dato	OB	PK	FK
CONCESIONARIA_ID	Identificador único dado por SEC a la Empresa Concesionaria.	NUMERIC (3)	x	x	x
ANHO_CAMPANA	Año de la campaña al que corresponden las mediciones que se informan (aaaa).	NUMERIC (4)	x	x	x
PERIODO_STAR	Identificador del periodo en el cual se entrega información a SEC a través del proceso STAR (mmaaaa).	VARCHAR (6)	x	x	x
SE_PRIMARIA_ID	Identificador de la subestación primaria de distribución a la que pertenece el alimentador, de acuerdo a lo informado en el proceso de Infraestructura dx.	VARCHAR (50)	x	x	
ALIMENTADOR_ID	Identificador único del alimentador de acuerdo a lo informado en el proceso de Interrupciones 2018.	NUMERIC (10)	x	x	
FECHA_HORA_MED	Fecha y hora de la medición (aaaa-mm-dd hh:mm:ss).	DATETIME	x		
N_ARMO	Orden del armónico a informar.	NUMERIC	x		
VN_F1	Valor de tensión armónica, de orden n, de fase 1, promediado cada 10 minutos (kV).	NUMERIC (12,3)	x		
VN_F2	Valor de tensión armónica, de orden n, de fase 2, promediado cada 10 minutos (kV).	NUMERIC (12,3)	x		
VN_F3	Valor de tensión armónica, de orden n, de fase 3, promediado cada 10 minutos (kV).	NUMERIC (12,3)	x		
IN_F1	Valor de corriente armónica, de orden n, de fase 1, promediado cada 10 minutos (A).	NUMERIC (12,3)	x		
IN_F2	Valor de corriente armónica, de orden n, de fase 2, promediado cada 10 minutos (A).	NUMERIC (12,3)	x		
IN_F3	Valor de corriente armónica, de orden n, de fase 3, promediado cada 10 minutos (A).	NUMERIC (12,3)	x		

MENSUAL_INCUMPLE_NORMA

Nombre	Descripción	Tipo Dato	OB	PK	FK
CONCESIONARIA_ID	Identificador único dado por SEC a la Empresa Concesionaria.	NUMERIC (3)	x	x	x
PERIODO_STAR	Identificador del periodo en el cual se entrega información a SEC a través del proceso STAR (mmaaaa).	VARCHAR (6)	x	x	x
ANHO_CAMPANA	Año de la campaña al que corresponden las mediciones que se informan (aaaa).	NUMERIC (4)	x	x	x
ORIG_MUESTRA	Indicar 1 o 2, según el origen del ID_MUESTRA: 1 si es un ID asociado a una muestra informado a través del proceso STAR Plan Anual; si es un ID asociado a una muestra informado a través del proceso STAR Puntos Adicionales.	NUMERIC	x	x	x
TIPO_PUNTO_ID	Uno de los Identificadores de la Tabla TIPO_PUNTO.	NUMERIC	x	x	x
SE_PRIMARIA_ID	Identificador de la subestación primaria de distribución a la que pertenece el alimentador, de acuerdo a lo informado en el proceso de Infraestructura dx.	VARCHAR (50)	x	x	x
ID_MUESTRA	Cuando corresponda, identificador único dado por la Empresa en su Plan Anual cargado en el proceso STAR Plan Anual , que presenta una o más variables medidas que no cumplen la Norma.	NUMERIC	x	x	x
ALIMENTADOR_ID	Cuando corresponda, identificador único del alimentador de acuerdo a lo informado en el proceso de Interrupciones 2018, que presenta una o más variables medidas que no cumplen la Norma.	NUMERIC (10)	x	x	x
ID_PLAN	Identificador único, dado por la Empresa, del Plan de Acción que se implementará para corregir incumplimiento.	NUMERIC			
ID_MITIGA	Identificador único, dado por la Empresa, del Plan de Mitigación del incumplimiento detectado.	NUMERIC			
INCUM_REG	Indicar si incumple Regulación de tensión. Indicar SI o NO.	VARCHAR (2)	x		
INCUM_DESQ	Indicar si incumple Desequilibrio de tensión. Indicar SI o NO.	VARCHAR (2)	x		
INCUM_VARRAP	Indicar si incumple Variación Rápida de Tensión. Indicar SI, NO o NA (no aplica).	VARCHAR (2)	x		
INCUM_FREC	Indicar si incumple Frecuencia. Indicar SI, NO o NA (no aplica).	VARCHAR (2)	x		
INCUM_DISTARM_V	Indicar si incumplimiento está relacionado con Distorsión Armónica de Tensión. Indicar SI o NO.	VARCHAR (2)	x		
INCUM_FLICKER	Indicar si incumple Flicker. Indicar SI o NO.	VARCHAR (2)	x		
INCUM_DISTARM_I	Indicar si incumplimiento está relacionado con Distorsión Armónica de Corriente. Indicar SI, NO o NA (no aplica).	VARCHAR (2)	x		
INCUM_FP	Indicar si incumple Factor de Potencia. Indicar SI o NO.	VARCHAR (2)	x		
INCUM_POT	Indicar si incumple Capacidad máxima de Potencia excedida. Indicar SI, NO o NA (no aplica).	VARCHAR (2)	x		
INCUM_CONT	Indicar si incumple Continuidad de Suministro. Indicar SI, NO o NA (no aplica).	VARCHAR (2)	x		

Nombre	Descripción	Tipo Dato	OB	PK	FK
JUSTIFICABLE	Colocar 1 o 2. Colocar 1, si dicho incumplimiento se justifica por razones técnicas y adjuntarán antecedentes para fundamentar aquello, así como un Plan de Mitigación; Colocar 2, si no es justificable el incumplimiento y adjuntará Plan de Acción para corregirlo.	NUMERIC	x		

3.- TABLAS PROCESO STAR PLAN CORRECCIÓN

MENSUAL_PRESENTA_PLAN_ACCION

Nombre	Descripción	Tipo Dato	OB	PK	FK
CONCESIONARIA_ID	Identificador único dado por SEC a la Empresa Concesionaria.	NUMERIC (3)	x	x	x
PERIODO_STAR	Identificador del periodo en el cual se entrega información a SEC a través del proceso STAR (mmaaaa).	VARCHAR (6)	x	x	
ORIG_MUESTRA	Indicar 1 o 2, según el origen del ID_MUESTRA: 1 si es un ID asociado a una muestra informado a través del proceso STAR Plan Anual; si es un ID asociado a una muestra informado a través del proceso STAR Puntos Adicionales.	NUMERIC	x		
ANHO_CAMPANA	Año de la campaña al que corresponden las mediciones que se informan (aaaa).	NUMERIC (4)	x	x	
ALIMENTADOR_ID	Cuando corresponda, identificador único del alimentador de acuerdo a lo informado en el proceso de Interrupciones 2018, que presenta una o más variables medidas que no cumplen la Norma.	NUMERIC (10)	x	x	x
SE_PRIMARIA_ID	Identificador de la subestación primaria de distribución a la que pertenece el alimentador, de acuerdo a lo informado en el proceso de Infraestructura dx.	VARCHAR (50)	x		x
ID_MUESTRA	Identificador único dado por la Empresa en su Plan anual de la muestra cargado en el proceso STAR Plan Anual , que presenta una o más variables medidas que no cumplen la Norma.	NUMERIC	x	x	
ID_PLAN	Identificador único dado por la Empresa al plan de acción que se implementará para corregir incumplimiento identificado en la muestra. Debe ser el mismo informado en el proceso STAR Informe Mensual Medición .	NUMERIC			
ID_PLAN_ANT	Identificador único dado al plan anterior que no corrigió incumplimiento.	NUMERIC			
ID_MITIGA	Identificador único dado por la Empresa al Plan de Mitigación que se adjuntó. Debe ser el mismo informado en el proceso STAR Informe Mensual Medición.	NUMERIC			
FECH_INI	Fecha en que se planificó iniciar el Plan de Acción.	DATE	x		
FECH_TER	Fecha en que se planificó completar el Plan de Acción.	DATE	x		
REINCIDENCIA	Colocar 1 o 2 según lo siguiente: 1) En caso de que sea el primer plan que intenta corregir incumplimiento; 2) En caso de que se haya implementado un plan anterior que no haya logrado corregir el incumplimiento.	NUMERIC	x		
PLAN_ACCION	<p>Archivo denominado Plan_dddmmaaemp.zip que contiene los siguientes documentos:</p> <ol style="list-style-type: none"> Cuando corresponda, archivo denominado PlanAccion_idPlan_dddmmaaemp.pdf que el plan para subsanar los incumplimientos identificados. El archivo debe contener como mínimo la siguiente información: <ol style="list-style-type: none"> id_Plan (Identificador único dado por la Empresa al Plan de Acción que se implementará para corregir incumplimiento); Periodo STAR en el cual se está entregando el informe; Mes y año de la medición que constató el incumplimiento inicial. Nombre de la Empresa Concesionaria y su ID. Datos de identificación del punto medido: alimentador (nombre e ID), o id muestra (identificador único dado por la Empresa dado a la muestra, en su Plan Anual o con posterioridad). Detalle del comportamiento de las variables para las cuales se haya identificado un incumplimiento normativo. Cronograma con las acciones a realizar Fecha de inicio y finalización del plan. Nombre y firma del representante de la Empresa. Cuando corresponda, archivo denominado Mitiga_idMitiga_dddmmaaemp.pdf, que contiene los Estudios, mediciones y cualquier otro antecedente que permita demostrar la imposibilidad técnica de que el Cliente o la Empresa pueda cumplir las exigencias de calidad de producto, así como la propuesta que permita mitigar incumplimiento 	VARBINARY (MAX)	x		

RESULTADO_PLAN_ACCION					
Nombre	Descripción	Tipo Dato	OB	PK	FK
CONCESIONARIA_ID	Identificador único dado por SEC a la Empresa Concesionaria.	NUMERIC (3)	x	x	x
PERIODO_STAR	Identificador del periodo en el cual se entrega información a SEC a través del proceso STAR (mmaaaa).	VARCHAR (6)	x	x	
ANHO_CAMPANA	Año de la campaña al que corresponden las mediciones que se informan (aaaa).	NUMERIC (4)	x	x	
ID_MUESTRA	Identificador único dado por la Empresa en su Plan Anual o con posterioridad de la muestra, que presenta una o más variables medidas que no cumplen la Norma.	NUMERIC	x	x	
ID_PLAN	Identificador único dado por la Empresa al Plan de Acción que se está informando su término.	NUMERIC	x	x	
ORIG_MUESTRA	Indicar 1 o 2, según el origen del ID_MUESTRA: 1 si es un ID asociado a una muestra informado a través del proceso STAR Plan Anual; si es un ID asociado a una muestra informado a través del proceso STAR Puntos Adicionales.	NUMERIC	x		
FECH_FIN	Fecha en que se completó el plan de acción.	DATETIME			
RESULTADO	Uno de los identificadores de la tabla TIPO_RESULTADO_PLAN.	NUMERIC	x		x
MOTIVO_SOLICITA_GESTION_SEC	Alguno de los siguientes valores que motivan a la Empresa solicitar que SEC realice una gestión asociada al Cliente: 1. Cliente no informó a la Empresa plan para solucionar incumplimiento; 2. Por segunda vez plan del Cliente no solucionó incumplimiento.	NUMERIC			

4.- TABLAS PROCESO STAR PUNTOS ADICIONALES

MUESTRA_ADICIONAL					
Nombre	Descripción	Tipo Dato	OB	PK	FK
CONCESIONARIA_ID	Identificador único dado por SEC a la Empresa Concesionaria.	NUMERIC (3)	x	x	x
PERIODO_STAR	Identificador del periodo en el cual se entrega información a SEC a través del proceso STAR (mmaaaa).	VARCHAR (6)	x	x	
ANHO_CAMPANA	Año de la campaña del plan al que se le están añadiendo puntos.	NUMERIC	x	x	
ID_MUESTRA	Identificador único dado por la Empresa. Debe ser un ID diferente de los utilizados en las muestras informadas en el proceso STAR Plan Anual .	NUMERIC	x	x	
TITULARIDAD_ID	Uno de los Identificadores de la tabla TITULARIDAD.	NUMERIC	x		x
TIPO_CONSUMO_ID	Uno de los Identificadores de la Tabla TIPO_CONSUMO.	NUMERIC	x		x
FECHA_INST_EQUIP	Fecha en que se instalará equipos para medir la muestra.	DATETIME	x		
FECHA_DESIN_EQUIP	Fecha en que se retirarán los equipos que se utilizó para medir la muestra.	DATETIME	x		
TIPO_TENSION_RED_ID	Uno de los Identificadores de la Tabla TIPO_TENSIÓN_RED.	NUMERIC	x		x
TIPO_FASES_ID	Uno de los Identificadores de la Tabla TIPO_FASES.	NUMERIC	x		x
COMUNA_ID	Comuna donde se encuentran ubicada la muestra. Corresponde al "Código Único Territorial (CUT)" determinado por la Subsecretaría de Desarrollo Regional.	NUMERIC	x		x
TIPO_TARIFA_ID	Si es cliente BT, uno de los Identificadores de la Tabla TIPO_TARIFA_BT.	NUMERIC	x		x
TIPO_CLIENTE_ID	Uno de los Identificadores de la Tabla TIPO_CLIENTE.	NUMERIC	x		x
TRAFO_ID	Identificador del transformador del proceso infraestructura dx, seleccionado como muestra o al cual está asociado el cliente BT seleccionado para ser medido en la campaña anual.	NUMERIC	x		x
OTRO_CONSUMO	En el caso que el Tipo_consumo_id sea Otro (tipo 15), entonces la Empresa deberá especificar el tipo de instalación asociada al punto de consumo.	VARCHAR (30)			
NUM_OFICIO	Número del oficio Ordinario SEC donde se instruyó añadir esta muestra.	NUMERIC	x		
FECH_OFICIO	Fecha del oficio Ordinario SEC donde se instruyó añadir esta muestra.	DATETIME	x		
DIRECCION_MUESTRA	Dirección donde se ubica la muestra (calle y número).	VARCHAR (200)	x		

5.- TABLAS PROCESO STAR EQUIPOS ADICIONALES

EQUIPOS_ADICIONALES

Nombre	Descripción	Tipo Dato	OB	PK	FK
CONCESIONARIA_ID	Identificador único dado por SEC a la Empresa Concesionaria.	NUMERIC (3)	x	x	x
PERIODO_STAR	Identificador del periodo en el cual se entrega información a SEC a través del proceso STAR (mmaaaa).	VARCHAR (6)	x	x	
ANHO_CAMPANA	Año de la campaña de medición informada a la que se le añadirán los equipos (aaaa).	NUMERIC (4)	x	x	
ID_EQUIPO	Identificador único del equipo de medida, dado por la Empresa. Debe ser diferente a los indicados en el proceso STAR Plan Anual .	NUMERIC (18)	x	x	
MARCA_EQUIPO	Marca del equipo a utilizar en la medición.	VARCHAR (100)	x		
MODELO_EQUIPO	Modelo del equipo a utilizar en la medición.	VARCHAR (100)	x		
SERIE_EQUIPO_ID	Número de serie del medidor, asignado por el fabricante.	VARCHAR (50)	x		
CLASE_MEDICION	Clase de medición del equipo de medida.	VARCHAR (50)	x		
ANHO_FABRICACION	Año fabricación del equipo (aaaa).	NUMERIC	x		
FECHA_CALIBRACION	Mes y año del último certificado de calibración del equipo (aaaa-mm-dd).	DATE	x		
CERTIFICADOS	Archivo Zip denominado Certificados_mmaa_emp que contiene los siguientes documentos: 1) Archivo pdf denominado IEC_añoCamp_AE_mmaaemp_ldequipo.pdf con las copias de la certificación que acredite que los equipos de medición cumplen con la Norma IEC 61000-4 30:2015, efectuada por un tercero, junto con los documentos que acrediten la idoneidad de la entidad certificadora en cuestión. 2) Archivo pdf con los Certificados de calibración de los equipos, denominado Calibra_AE_añoCamp_mmaaemp_ldequipo.pdf	VARBINARY (MAX)	x		

6.- TABLAS TIPOS DEL PROCESO DE INFORMACIÓN

CONCESIONARIA

EMPRESA_ID	SIGLA
6	CHILQUINTA
8	EMELCA
9	LITORAL
10	ENELD
12	EEC
13	TIL TIL
14	EEPA
15	LUZANDES
18	CGED
20	COOPERSOL
21	COOPELAN
22	FRONTEL
23	SAESA
24	EDELAYSEN
25	EDELMAG
26	CODINER
28	EDECSA
29	CEC
31	LUZLINARES
32	LUZPARRAL
33	COPELEC
34	COELCHA
35	SOCOEPA
36	COOPREL
39	LUZOSORNO
40	CRELL
43	SASIPA
45	MATAQUITO

TIPO_PUNTO

punto_medido_id	Descripción
1	Punto de Consumo MT
2	Transformador medición BT
3	Punto consumo BT

TIPO_TENSION_RED

Tipo_tension_red_id	Descripción
1	MT
2	BT

TITULARIDAD

Titularidad_id	Descripción
1	Muestra Titular
2	Muestra Suplente

SITUAC_MEDI

Situac_medi_id	Descripción
1	Medición, sin marcaje de acuerdo con art. 6-5 de la NTCS_SD.
2	Medición con marcaje, de acuerdo con art. 6-5 de la NTCS_SD.
3	No se envió medición del punto a pesar de lo que decía el Plan Anual.

MOTIVO_MED

Motivo_Med_id	Descripción
1	Medición según plan
2	Se midió para verificar que plan de acción corrigió incumplimiento
3	Se mide en fecha diferente a lo indicado en plan

TIPO_CLIENTE

Tipo_cliente_id	Descripción
1	Cliente Regulado
2	Cliente Libre

TIPO_CONSUMO

Tipo_consumo_id	Descripción
1	Residencial
2	Comercial
3	Industrial
4	Agrícola
5	Fiscal
6	Municipal
7	F.F.C.C.
8	Utilidad Pública
9	Residencial con Negocio
10	Hospital
11	Cárcel
12	Semáforo
13	Alumbrado Público
14	APR Agua Potable Rural
15	Otro

TIPO_TARIFA_BT

Tipo_consumo_id	Descripción
0	No Aplica
1	BT1a
2	BT1b
3	TRBT2
4	TRBT3
5	TRAT1
6	TRAT2
7	TRAT3
8	BT2
9	BT3
10	BT4.1
11	BT4.2
12	BT4.3
13	BT5
14	AT2
15	AT3
16	AT4.1
17	AT4.2
18	AT4.3
19	AT5

TIPO_FASES

Tipo_Fases_id	Descripción
1	Monofásico
2	Bifásico
3	Trifásico

TIPO_ESTADO_SD

Tipo_estado_sd_id	Descripción
1	Estado Normal
2	Estado Anormal
3	Estado Anormal Agravado

TIPO_RESULTADO_PLAN

Tipo_Variables_id	Descripción
1	Se corrigió incumplimiento
2	Plan empresa no corrigió incumplimiento
3	Plan cliente no corrigió incumplimiento
4	Cliente no remitió plan

ANEXO VI
DESIGNACIÓN USUARIO – EMPRESA

En **<LUGAR, FECHA>**, mediante la presente, don(a) **<NOMBRE REPRESENTANTE LEGAL DE LA EMPRESA>**, en representación de **<RAZÓN SOCIAL DE LA EMPRESA>** designa a don(a) **<NOMBRE DEL USUARIO-EMPRESA>**¹ como responsable del envío de la información del proceso “INFORME MENSUAL CAMPAÑA DE MEDICIÓN”, cuyos antecedentes se listan a continuación:

EMPRESA	: <RAZÓN SOCIAL DE LA EMPRESA>
NOMBRE	: <NOMBRE DEL USUARIO-EMPRESA>
RUT	: <RUT DEL USUARIO - EMPRESA>
CARGO	: <CARGO EJERCIDO DENTRO DE LA EMPRESA>
ÁREA	: <ÁREA EN LA CUAL TRABAJA>
TELÉFONO	: <TELÉFONO DIRECTO>
E-MAIL	: <CASILLA DE CORREO ELECTRÓNICO>
TIPO USUARIO	: <PROCESADOR O CONSULTA>

Don(a) **<NOMBRE DEL USUARIO-EMPRESA>** será responsable, en su calidad de Usuario - Empresa de representar a **<RAZÓN SOCIAL DE LA EMPRESA>** en los envíos de información que se efectúen a la Superintendencia de Electricidad y Combustibles y de aclarar las dudas que ésta tenga respecto del proceso de información denominado “CAMPAÑAS DE MEDICIÓN”.

Para garantizar la certeza técnica y jurídica de la identidad del Usuario - Empresa que accede al sitio web de la Superintendencia de Electricidad y Combustibles y posibilitar la realización de declaraciones en línea y transferencias de información de manera confidencial y segura, éste empleará la clave secreta de acceso que defina al efecto la mencionada Superintendencia.

La información ingresada en uso de la clave secreta antes mencionada se entenderá ingresada por **<RAZÓN SOCIAL DE LA EMPRESA>**, quién será responsable de la misma.

Del mismo modo, la responsabilidad derivada de la falta de cuidado en el uso de la clave, de su indebida reserva, de su mal uso o de su uso por terceros, autorizados o no, ocasionándose o no perjuicios directos o indirectos o de cualquier especie, como asimismo la responsabilidad administrativa que derive de problemas en la entrega de la información, recaerá exclusivamente en la Empresa así representada.

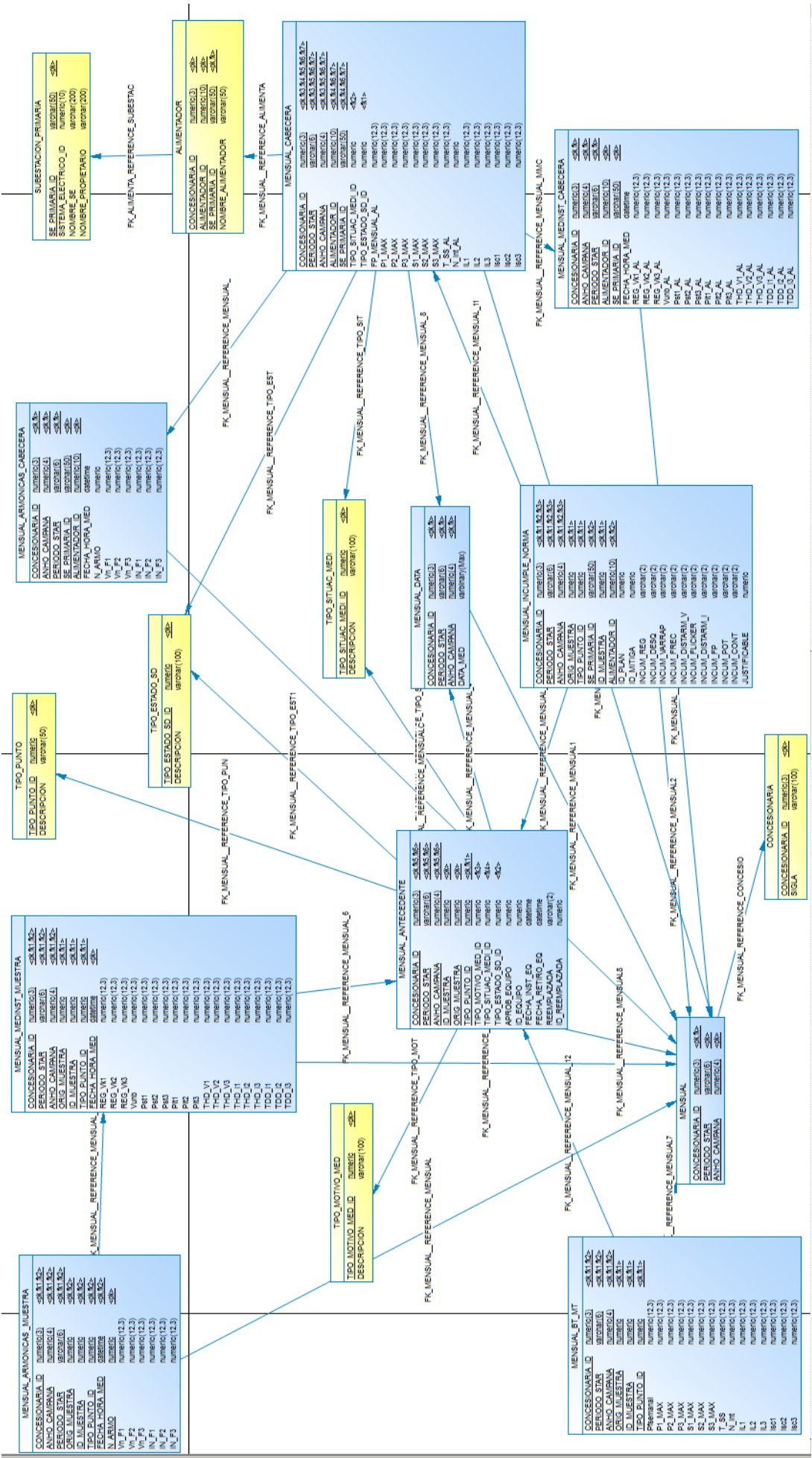
El Usuario - Empresa declara su conformidad con la presente cláusula de responsabilidad, firmando en señal de aceptación.

FIRMA REPRESENTANTE LEGAL

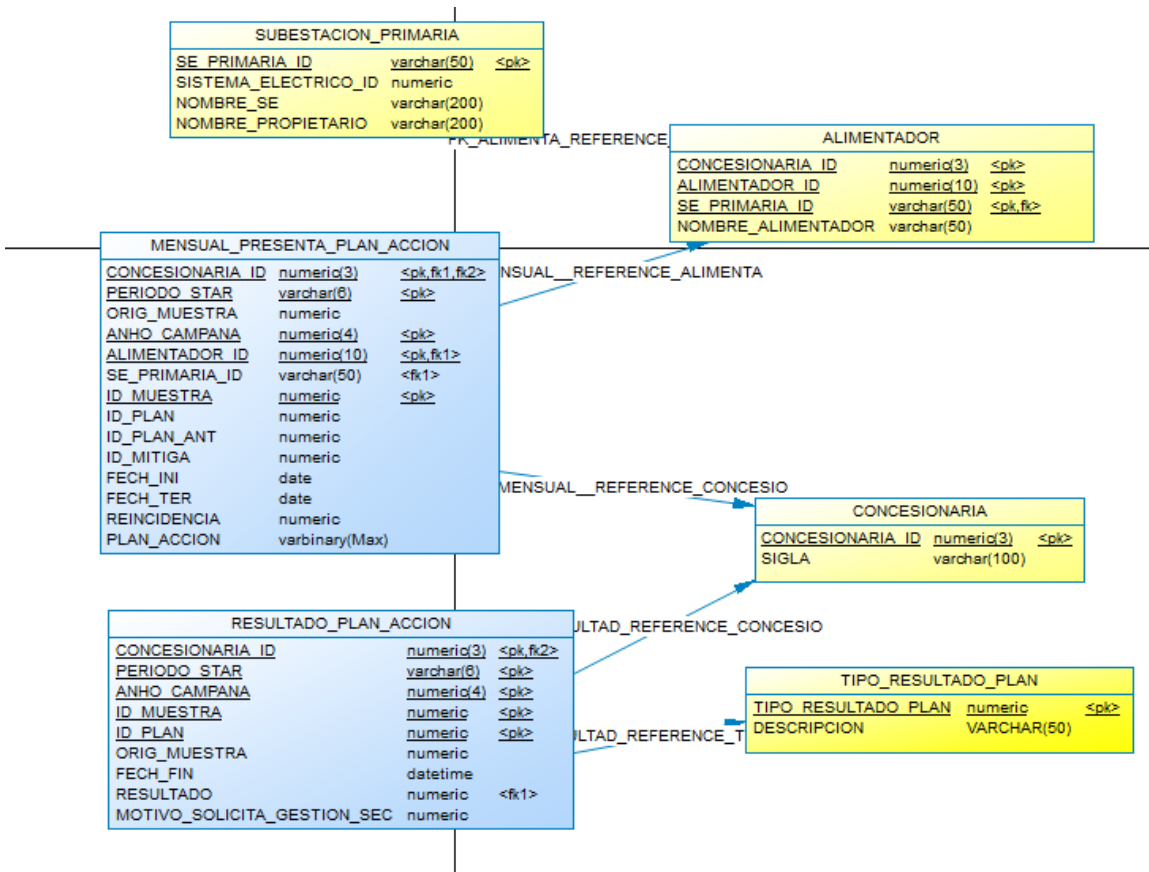
FIRMA USUARIO

¹ El usuario debe adjuntar fotocopia del carnet de identidad por ambos lados

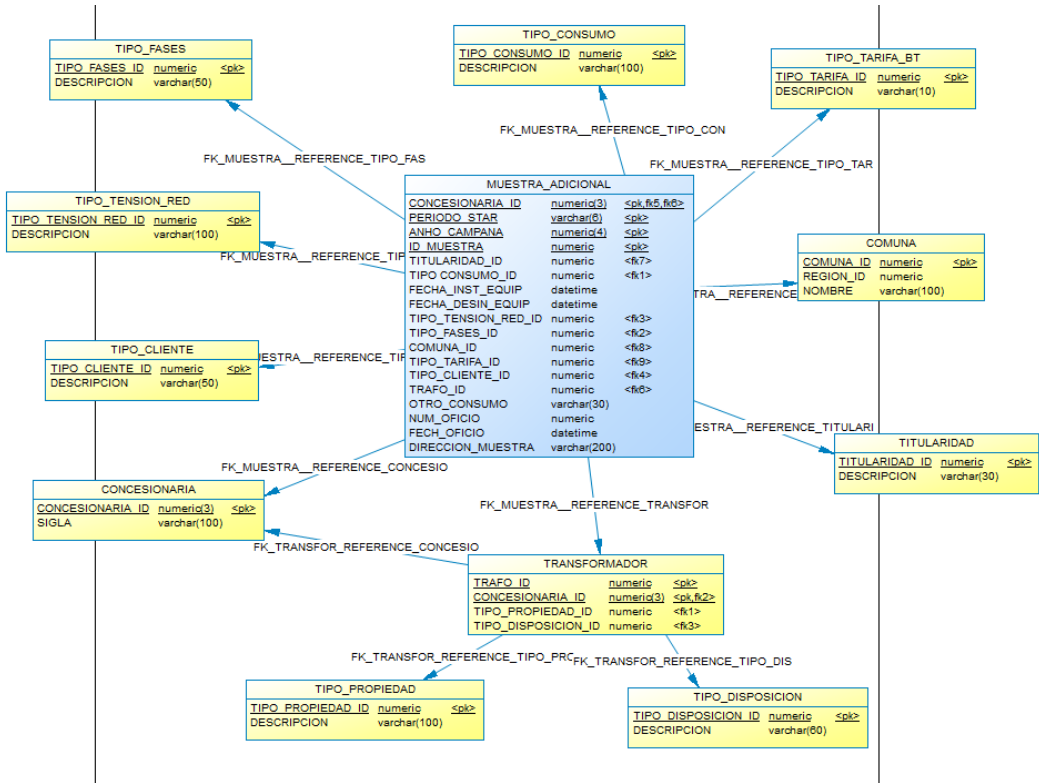
MENSUAL MEDICION



PLAN CORRECCION



PUNTOS ADICIONALES



EQUIPOS ADICIONALES

